

V druhé polovině dubna 2003 byla dána do prodeje nová publikace Antonína Samka související s Bělovsi. Má název "**Ještě něco z běloveské historie**". V knize jsou popisovány nejstarší pohledy na hraniční přechod, bližší údaje o dopadu války v roce 1866 v Bělovsi, o činnosti Selské jízdy na Náchodsku, ještě něco ze starého života zdejších občanů a také o důsledcích světových katastrof na hlad a bídu v regionu ve světle moderních poznatků.

Mimo to zde jsou připomenuty ničivé povodně, události v srpnu 1968 v Bělovsi, jakož i popsán dosavadní vývoj palčivé otázky existence lázní a zřidel. Knihu uzavírá nejobsáhlejší kapitola o vlivu techniky v regionu za poslední století. Je zde využito zápisů z kronik, jakož i výpisků ze starých literárních i archivních pramenů. Text je doplněn velkým množstvím starých i aktuálních fotografií.

Cílem této publikace je zveřejnit dosud neznámé skutečnosti a připomenout všem zájemcům o historii, co se v regionu odehrávalo a mnohdy nebylo možné ani napsat. Knihu si mohou zájemci zakoupit v běloveských obchodech, náchodských knihkupectvích i v obdobných obchodech v nejbližších městech. Internetová podoba knihy bude zpracována později.

## PROMĚNY HRANIČNÍHO PŘECHODU



**1. část**

O hranicích, celnících a dění kolem bylo již mnoho řečeno. Málokdo si uvědomuje, jak tento státní přechod úzce souvisí s Bělovsi a především, jak se celý prostor změnil. Celníci původně sídlili na náchodské Kamenici, kde byla roku 1776 postavena rakouská celnice. Dnes již zvaná "stará celnice" byla postavena kolem roku 1830 na rozcestí k hranicím a Hronovu. Původně byl mezi starou českou a též starou německou celnicí značně velký

**"prostor nikoho". Německý objekt stál vlevo až za kopečkem. Obě budovy ještě stojí, i když jsou použity pouze k ubytování. Terén dělila od pradávna řeka Metuje. Mosty, které na ni byly postaveny, byly vždy do poloviny považovány za území příslušného státu.**



**Budova "staré" české celnice**

**V září 1831 byla v naší budově zřízena karanténní stanice proti choleře. Každý, kdo přijížděl od Kladska musel v budově strávit 21 denní karanténu za dozoru lékaře a dvou pomocníků. Dopisy a peníze se vykuřovaly. U budovy později byla postavena široká průjezdná kůlna, kde se každé pondělí a čtvrtek konal trh na zboží, dodávané z obou stran hranice. Nedaleko prosperovala hospoda Hejdovka a kovárna. Na německé straně byla také dnes již zbouraná Čejpova hospoda.**



**Strážní budka na Slánském mostě po I. světové válce**

Po ukončení války v roce 1866 bylo Prusko považováno za spojence. Situace se ale vyhrotila v roce 1914, kdy již probíhaly válečné akce. Dle zápisů z náchodské kroniky byl přechod uzavřen a na mostě byly postaveny strážní budky. Hranice byla zatarasena nákladními vozy, které vytvářely jakousi barikádu. Rozšířila se totiž zvěst, že z Francie bylo vypraveno 9 obrněných vozů, převážejících velké množství rublů pro Rusko a údajně i bomby. Ty by mohly být použity proti Rakousku-Uhersku. Také byly oboustranně přestřiženy telegrafní dráty. Situace se normalizovala až po ukončení I. světové války, kdy zase na hranici panoval čilý turistický ruch a obnovily se návštěvy rodin v tzv. "Českém koutku".



**Asfaltování na Slánském mostě**

Vlastní cesta byla udržována a začátkem 40. let byla dokonce vyasfaltována. Protože ale ve stávajícím prostoru mezi zmíněnými budovami neměly obě strany dostatečný přehled, rozhodly s o výstavbě nových celnic podstatně blíže k řece. Na německé straně byla budova postavena roku 1934 a naše budova byla dokončena až v roce 1939. Vzhledem k válečným událostem již ale nesloužila svému účelu. Pouze zde bydlely rodiny finanční stráže.



Celníci u staré celnice před II. světovou válkou



Současný pohled na budovu celnice V přilehlé stodole bylo v roce 1938 ubytováno družstvo SOS pro ochranu hranic.



Budova nové, tehdy německé celnice (snímek až z roku 1945)



Budova nové české celnice (snímek až z roku 1945)

**Do toho přišly strasti válečných událostí. V únoru 1945 v souvislosti s blížící se frontou začali Němci urychleně budovat na hranicích dřevěný železniční most a s tím nový násep, navazující na trať Náchod - Hronov. Na německé straně železnice existovala až do Slaného již od roku 1905.**



**Dřevěný železniční most přes Metuji**

Na práce byli nahnáni ruští zajatci, dělníci z letecké továrny na Babí a také židovské ženy. Stavba musela být hotova do 20. 4., dne Hitlerových narozenin. Projelo tudy jen několik vlaků a v roce 1947 byl vojáky most úplně rozebrán. Násep byl zrušen později.

Židovské ženy byly ubytovány v lágru v Žakši na německé straně a denně byly ozbrojenými hlídkami odváděny do práce na Skořepovu pilu do Bělovse. Zde připravovaly hlavně potřebné řezivo na stavbu dřevěného železničního mostu.



**Židovské ženy těsně po válce**

Je vhodné připomenout, že válka se chýlila ke konci a od února 1945 se přes hraniční přechod valil nepřetržitý proud civilních uprchlíků, tzv. "národních

hostí". Koncem dubna a hlavně v květnu sílil odsun německých vojsk.



**Proud uprchlíků u tehdy německé celnice**

Dne 5. května vypuklo povstání. Nově založené revoluční hlídky se snažily v prostoru obou celnic a dále do Náchoda procházející vojáky odzbrojovat. V řadě případů se to dařilo. S projíždějícími SS many však nebylo radno ani konverzovat, ti se odzbrojit nedali.



**Shromážděné zabavené zbraně a munice**

V odpoledních hodinách dne 9.5. proud uprchlíků ustal, ale čtyři tanky (samochoďná děla) z uzavírací kolony se nečekaně vrátily z Náchoda do Bělovse a v podvečer se rozpoutal boj s příjíždějícími ruskými dělostřelci. V první den míru zde ještě našla smrt řada sovětských vojáků, našich civilistů i německých SS manů.



**Smutný výsledek boje u české celnice (foto 10.5.1945)**

Konec II. světové války přinesl osvobození pro všechny uvězněné osoby v nacistických koncentračních táborech. Občané se vraceli všemožnými způsoby do svých bytlišť, kde však nacházeli v řadě případů zničené domy a nepochopení. Na území Polska došlo dokonce k "pogromu" v oblasti Kielce-vyhánění občanů židovské národnosti. Židé se tedy začali organizovaně stěhovat do Palestiny. Využívali nejen oficiálních hraničních přechodů, ale i přecházeli hranice ilegálně (v České Čermné). Naše vláda prostřednictvím ministerstva zahraničí a vnitra tyto snahy se souhlasem Sovětského svazu financovala, poskytla dopravní prostředky a zajišťovala vystavení cestovních dokladů. Pro tyto účely byly zřízen sběrný tábor v Náchodě. Akce dostala název BRICHA ( Vichřice - krycí název).



**Přechod Kladských Čechů přes Slánský most v roce 1945**

Ženy židovské národnosti odešly z ubytoven v Žakši ihned po skončení války patrně do svých bytlišť.



Malému množství rodin Kladských Čechů se také podařilo přejít hranice a hledaly ubytování u příbuzných v Čechách. Území tzv. "českého koutku" na základě mezinárodních dohod přišlo pod správu Poláků a byly tam špatné podmínky pro život.



Přechod jednotlivců židovské komunity přes hranice v roce 1946  
(za pozornost na snímku stojí pomocný betonový most, který již neexistuje)

Další zájemci z židovské komunity později přecházeli jednotlivě i po skupinkách přes běloveský hraniční přechod po Slánském mostě k nám do vnitrozemí.



Skupinky přecházejících Židů v roce 1946  
(Záběry byly pořízeny z amerického filmového dokumentu o exodu Židů z celé Evropy do tehdejší Palestiny. Proto přepis nebyl kvalitní).

**V této souvislosti nutno uvést i další vztahy, protože se o tom léta nehovořilo. Problémy s přesunem pomáhal řešit náchodský židovský občan Rudolf Beck (1900-1988,) a Egon Pick, oba členové organizace Bricha.**



**Rudolf Beck v Náchodě po návratu z koncentračního tábora**

**Občané židovské národnosti byli po přechodu hranic shromažďováni a ubytováni obvykle jednu noc ve dvou dřevěných barácích nad školami TGM v Náchodě, původně sloužících za války jako kasárna a lazaret Wehrmachtu.**



**Dřevěné vojenské baráky nad školami**

**Z náchodského nádraží pak byly často vypravovány v roce 1946 zvláštní vlaky s repatriovanými lidmi tehdy převážně v dopravních krytých vagoněch.**



Čekající Židé na přistavení vlaku v Náchodě



Cestování v dopravních vagónech bylo tehdy běžné

**Ukázka označení vagonů pro repatriační převoz směrem přes Bratislavu, ale také přes Plzeň, Rakousko. Celkem bylo v prvních letech po válce z východní Evropy přemístěno do tehdejší Palestiny kolem 140 tisíc židovských občanů.**



Ukázka označení vagónů

## PROMĚNY HRANIČNÍHO PŘECHODU



2.část

**Budova nové české celnice byla dokončena v roce 1939. Přes válku zde však byly pouze ubytovány rodiny financů. Hraniční formality byly vyřizovány na německé celnici**



### Opravená česká celnice v 60. letech

Provoz zde byl i přes léto minimální. Zato zde často stávaly kolony nových autobusů, nákladních aut i zemědělských strojů na vývoz do tehdejší Polské lidové republiky.



Vzhled polské celnice v 60. letech

Turistický ruch se zvýšil až po roce 1960. V roce 1961 byla uzavřena dohoda o malém pohraničním styku. Naši turisté se chystají poznávat přírodní krásy našich sousedů až po uměle vytvořené Otmuchovské jezero u Nisy.



Turisté čekají na celní odbavení

Na základě mezinárodní dohody byl od roku 1964 vytvořen za Slánským mostem společný hraniční přechod s celní a pasovou kontrolou. Na polské celnici pro účely rychlejšího odbavení za každého počasí byla později postavena malá odbavovací rampa. Bez pasu se však až k závorám nesmělo. Byly pouze trpěny

procházky po "Bavorově cestě" poblíž hranic a pak do Náchoda přes Slánský most



**Malá odbavovací rampa**

V srpnu 1968 byla vojska Varšavské smlouvy připravena vstoupit na naše území za účelem "obranu socialistického zřízení". Je vhodné připomenout, že vlastnímu vstupu okupačních vojsk předcházelo v naší republice celkové oživení politické situace s cílem uplatnit u nás "socialismus s lidskou tváří". Reakcí na tyto snahy bylo jednání představitelů Varšavské smlouvy s našimi státníky v Berlíně, Čierné nad Tisou včetně dalších kontaktů. V rámci cvičení vojsk Varšavské smlouvy probíhal v naší republice zvýšený pohyb spřátelených armád, vrcholící koncem června cvičením "Vltava". I po skončení akce se uvedené armádní celky soustředovaly kolem našich hranic. Naše kontrarozvědka měla k dispozici řadu signálů, ale nikdo jim ve vládě a vedení strany nechtěl uvěřit.

Již na konci července a pak v neděli, dne 18. srpna bylo možno pozorovat z vrchu Brabáku v Montaci, těsně za hranicemi v zákrutě staré cesty, dlouhou kolonu vojenských vozidel, směřujících k nám (18). Řada náhodných pozorovatelů vedla debaty, co to zase bude za další cvičení. Ale nebylo! Hlavní proud okupačních ruských jednotek přijel 21. srpna 1968 v ranních hodinách přes hraniční přechod ve Starostíně za Broumovem.



### **Vojska Varšavské smlouvy na hranicích**

**Reakce našich občanů v prvních i dalších dnech okupace nebyly k vojskům Varšavské smlouvy zaručeně vstřícné. Naši celníci byli pouze odzbrojeni. To už bylo z rozhlasu a televize známé, že byla v úterý v nočních hodinách zahájena okupace naší republiky vojsky Varšavské smlouvy. Okamžitě se rozplynula legenda armády - osvoboditelky.**



### **Vyhrocená situace na Slánském mostě.**

**Lidé plakali, vyhrožovali pěstmi a začali psát transparenty s několikajazyčnou výzvou k návratu. Hesla byla převážně v polském jazyce, neboť tudy se očekával vpád polských jednotek.**



**Další hesla na vozovce**

**U Pecákova domu byla dokonce postavena barikáda ze sněžného pluhu, kamenných bloků a dalších těžkých předmětů. Materiál poskytl a provedení zátarasu provedli převážně pracovníci blízké Okresní správy silnic.**



**Stavění barikády u Pecákova domu**

**Hesla měla informovat jinak instruované vojáky spojeneckých vojsk. Poblíž barikády byl postaven i velký obraz sv. Václava, patrona České země.**





**Hotová barikáda s hesly**

Po několika dnech však musela být barikáda odstraněna. "Dočasný" pobyt sovětských vojsk v naší zemi se pak protáhl na více než 20 let.



**Zbouraná barikáda**

Politická situace se začala velmi pomalu uvolňovat, opět se obnovil turistický ruch a průmyslové dodávky. Starý Slánský most svou šíří a nosností již nevyhovoval hustotě automobilového provozu. Rovněž byla vyprojektována a postavena nová široká vozovka. Po dokončení komunikace a navazujícího betonového mostu v roce 1985 byl starý most zbourán.



**Jeden z posledních pohledů na kamenný Slánský most**

**Nutno podotknout, že prostor kolem hraničního přechodu a Slánského mostu byl často ohrožován povodněmi. Před regulací Metuje se směrem k české celnici vytvářely celoroční bažiny. Proto zde byl ve 30. letech vystavěn pomocný betonový most.**



**Zatopená luka při povodni v roce 1979**

**Šíře nové Polské ulice byla uzpůsobena pro směr do Polska ve dvou pruzích pro kamionovou a osobní přepravu. K nám směřoval jeden jízdní pruh.**



**Stavba nového betonového mostu přes Metuji**

Aby mohla být postavena Polská ulice v plánované šíři, musely být zbourány některé objekty. Na výřezu dochované fotografie je zachycen dům čp.103 a 309 pana Viléma Bernarda a Kouckého, včetně strážního železničního domku u závor. Ve předu na louce byla v roce 1980 postavena nová stáčírna Idy. Na horizontu lze spatřit ještě jednu z dřevěných triangulačních věží, sloužících i pro ostrahu hranic.



**To byl dům pana Bernarda a strážní domek železnice**

Ulice U Trati začínala u svým způsobem historického "Pecákova " domu č.100, kolem něhož se odehrály boje v roce 1945 a u kterého byla postavena v roce 1968 barikáda. Po jeho zbourání zde byla zhotovena spojka mezi starou a novou silnicí.



**Pecákův dům**

**Domy podél další části prašné cesty "U Trati" musely být vzhledem k větší šířce nové komunikace též zbourány. Jednalo se o domy zleva čp. 270 Burián, 269 Sedláček, 115 Fetter, 105 Schneider a 102 Lír. Většina obyvatel mimo finančního vyrovnání dostala nové byty na Plhově. Další známá zástavba území byla prováděna později. Ve předu je zachycena původní Kubečková textilní továrna, známá později jako internát n.p. Tepna.**



**Cesta U Trati v roce 1935**

**Rozsáhlá příprava terénu pro novou komunikaci. probíhala zčásti i v zimě roku 1983. Vpravo u české celnice je patrný ještě starý pomocný betonový most přes mokřiny. Původní násep válečné železniční tratě, která vedla vlevo od silnice, byl úplně zplanýrován.**



Příprava terénu pro stavbu Polské ulice



Rozestavěný nový betonový most

**Současně s tím začala probíhat na polské straně stavba nové velké odbavovací rampy již pro potřeby společného česko-polského hraničního přechodu.**



### Stavba velké odbavovací haly

Společně s novou komunikací byla dokončena úprava společného hraničního přechodu. Levý pruh sloužil pro osobní auta, pravý pro autobusy a kamiony. Vpravo vzadu je již vidět další novou polskou administrativní budovu.



Vzhled celního přechodu ve směru od Náchoda.



Další stavební práce probíhaly za provozu

## PROMĚNY HRANIČNÍHO PŘECHODU



3.část

**V roce 2000 byl vlevo od Náchoda rekonstruován vchod pro pěší turisty a cyklisty. Vpravo je prostor pro odbavení kamionů z Polska. Výjezd je stále omezen malou šíří mostu.**



**Nové stanoviště pro odbavení pěších turistů**



**V pilíři rampy jsou kanceláře českých celníků**



**Kontrolní jáma při podezření z pašování**

**Celý areál byl vybudován na základě dohod v režii polské strany velmi moderně. Ale stále bylo co vylepšovat.**



**Letecký snímek celního prostoru v roce 2001**

**Nápor českých turistů za nákupy výhodného zboží a laciného benzínu do Polska v létech 1990-2000 byl velký. Z polské strany převládali pěší turisté, v řadě případů organizovaně pašující kořalku, vajíčka i jiné zboží. Po průběžném vyrovnání cen jsou fronty minimální. Zvyšují se pouze každoročně v předvánočním období.**





### **Auta přijíždějící z polské strany k pasové kontrole**

**Stále se něco přistavuje. Na polské straně se připravuje další prostor pro rychlejší odbavení kamionů.**



### **Další stavební aktivity**

**Na levé straně byly vybudovány nové úhledné stavby, kde byly umístěny obchody, banka, parkoviště i několik benzinových pump.**



**Pohled na zázemí na polské straně**

**Vzhledem k stále velkému provozu hlavně nákladní přepravy se v roce 2002 ze státních dotací začal budovat 4. jízdní pruh. Napřímila se tak cesta pro kamiony z Polska přes novou část betonového mostu.**



**Rozestavěná část nové přístavby mostu**

**V červnu 2003 se prováděly na mostě dokončovací asfaltérské práce. Přístavba mostu má dva jízdní pruhy a široký chodník pro pěší směrem k Náchodu.**



Stavební ruch na mostě za provozu



Pohled z mostu k Náchodu

**Napojení 4. jízdního pruhu bylo u budovy bývalé české celnice přerušeno. Pro směr k Náchodu je využíváno starší vozovky s napojením na Kladskou ulici až do doby, kdy bude postaven a napojen plánovaný obchvat nové komunikace směrem na Hronov.**



**Vzájemné napojení vozovek**

**Stavební práce na rozšíření vozovky Polské ulice v roce 2002 pokračovaly kolem železniční trati dále k městu kolem supermarketu Kaufland a Hypernova.**



**Rozšiřování vozovky na 4. pruh u Kauflandu**



### **Dokončená rozšířená vozovka u Kauflandu**

**Čtvrtý pruh byl původně připraven včetně kanalizace až k firmě Ametek na hranicích města. Nová kanalizace odvádí vodu z hlavní vozovky pod cestou Na Rovince, kolem tenisu až do Metuje. Vozovka se čtyřmi pruhy však skončila již u motorestu U Pavla.**



### **Stavební akce v úrovni pekárny**

**V úrovni marketu byla provedena z Polské ulice ke Kauflandu další odbočka. Zde už pravidelně stávají od úterý až do soboty kamiony, často ve dvou i třech řadách. Fronta se kolikrát prodlužuje až firmě Ametek. To komplikuje dopravní situaci osobních automobilů na obou křižovatkách.**



**Pohled na rozšířenou komunikaci k hranicím**

**Konečný pohled na rozšířenou komunikaci od křižovatky u Hypernovy a železniční zastávky. Je zde zachycena fronta osobních vozů do Polska za předvánočními nákupy.**



**Dopravní zácpa u Hypernovy**

**Starý kamenný Slánský most vydržel téměř 100 roků. Nová konstrukce však nevydržela provoz těžkých a mnohdy přetížených kamionů. Za plného provozu se po 18 letech musel z nového mostu odstranit veškerý asfalt a beton včetně železné armatury. Jezdilo se tedy po nejnovější části mostu.**



### **Rekonstrukce betonového Slánského mostu**

**Odstranění prasklých částí betonu muselo být provedeno až na prefabrikované mostnice a jejich lůžka.**

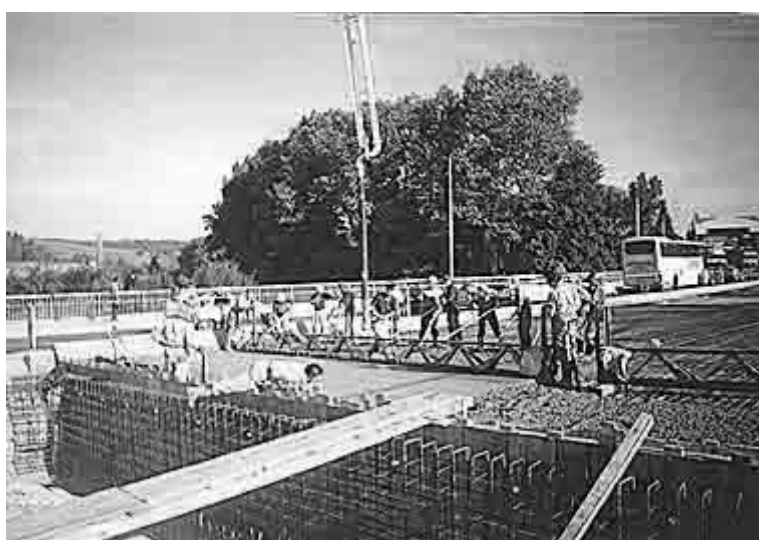


### **Obnažený konec mostu**

**Celá plocha mostu musela být znovu pečlivě armována, vybetonována a opatřena živičným povrchem.**



**Nová mostní armatura**



**Betonování na mostě**

**V závěru roku 2003 byl most dokončen a předán k užívání. Starší část tedy slouží pro příjezd do Polska a po nové části mostu se vozidla vrací do republiky.**





**Pěkný pohled na obnovený a rozšířený Slánský most**

**Vzhledem k popsaným úpravám bylo nutno přestavět i vchod pro pěší do Polska na hraničním přechodu. Krátkou dobu stavebních úprav používali pěší turisté odbavovacích prostorů pro auta. Nová úprava je prostornější a pohodlnější pro kamiony i pro cyklisty.**



**Nový vzhled přechodu pro pěší**



### **Kamiony už nemusí kličkovat**

**Nakonec byly u hraničních závor postaveny nové předsunuté odbavovací buňky pro české celníky. V pravém pruhu jsou odbavovány kamiony. Stavební činnost byla ukončena koncem roku 2003.**



### **Nové odbavovací buňky**

**Autoři starých fotografií nejsou známi. Novější snímky pořídil hlavně Otto Mach, pracovník Celního úřadu, záběry přestavby Polské ulice Antonín Rabiška. Poslední fáze stavby od roku 2002 pak zachytil Antonín Samek a služba leteckého snímkování.**

Další informace najdete také na:

<http://www.beloves.wz.cz/obsah3.htm>